

Narcisa Hirsch
Experimento y poesía

MATERIAL DE PRENSA

III Bellas Artes

Inauguración: 16 de julio de 2024 | **Fecha de cierre:** 1° de septiembre de 2024

Lugar: Museo Nacional de Bellas Artes | Av. del Libertador 1473, Buenos Aires

Horarios: martes a viernes, de 11 a 19.30, y sábados y domingos, de 10 a 19.30 | Entrada gratuita

Narcisa Hirsch. Experimento y poesía

El Museo Nacional de Bellas Artes inaugura el martes 16 de julio, a las 18, la muestra temporaria “Narcisa Hirsch. Experimento y poesía”, que presenta una selección de piezas audiovisuales y dibujos de esta artista, pionera del cine experimental en la Argentina.

Con curaduría de Gabriela Naso, historiadora del arte e investigadora del Museo, la exposición propone adentrarse en el universo poético de Hirsch (1928-2024), a través de tres dibujos, cinco cortometrajes, además de documentos y fotografías, que ingresaron a la colección del Bellas Artes en 2019, cuando fue distinguida con el Premio Nacional a la Trayectoria Artística.

“Con este extraordinario conjunto de obras de la colección, el Bellas Artes rinde tributo a esta gran artista, surgida como una voz original en el contexto de la vanguardia artística argentina de los años 60, etapa en la que comenzó a desarrollar acciones performáticas y a explorar la potencia del lenguaje audiovisual”, explica el director del Museo, Andrés Duprat. “Durante su prolífica trayectoria, realizó decenas de películas de fuerte carácter experimental, en las que plasmó sus preocupaciones en torno a temas como la muerte y el amor”, agrega.

Por su parte, Naso destaca: “La selección que compone este homenaje busca iluminar algunos de los múltiples ejes que atraviesan la vasta producción de Hirsch. El registro del arte de acción, la experimentación con los elementos constitutivos del lenguaje cinematográfico, el paisaje patagónico como lugar de pertenencia, la condición social de la mujer y los mecanismos de la memoria son algunas de las ideas que hilvanan el alto poder evocativo de sus obras”.

En una de las salas, se presentan al público en forma continua cinco películas de carácter experimental, entre las que se destaca el cortometraje “Marabunta” (1967), pieza imprescindible del género en el país. También se proyectan “Come Out” (ca. 1974), “Patagonia” (1972), “Pink Freud” (1973) y “Aleph” (2005).

Además, se exhiben tres dibujos en tinta de la artista, y están disponibles para ver en otro sector de la sala los documentales “Narcisa”, dirigido por Daniela Muttis, y “El refugio de Narcisa Heuser”, de Rubén Guzmán, por cortesía de los realizadores.

“Narcisa Hirsch. Experimento y poesía” puede visitarse hasta el 1.° de septiembre de 2024 en las salas del segundo piso del Museo, de martes a viernes, de 11 a 19.30, y los sábados y domingos, de 10 a 19.30, con entrada libre y gratuita.

El Museo Nacional de Bellas Artes, que depende de la Secretaría de Cultura de la Nación y cuenta con el apoyo de Amigos del Bellas Artes, está ubicado en Av. del Libertador 1473, Ciudad de Buenos Aires.

*Imágenes de obras exhibidas en alta resolución, disponibles en <https://www.flickr.com/photos/186501806@N04/albums/72177720318724659>

Área de Prensa del Bellas Artes: prensa@mnba.gob.ar | Tel.: +54 11 5288 9938

Narcisa Hirsch. Experimento y poesía

Hacia fines de los años 60, Narcisa Hirsch llegó a la imagen en movimiento casi por curiosidad. Tras haber dedicado la primera mitad de la década al dibujo y una pintura cargada de materia, intuyó que era el momento de pasar a la acción. Las figuras centrales de la vanguardia artística porteña habían decretado la “muerte de la pintura” de caballete, y decidida a no quedarse atrás, Hirsch se lanzó a la calle con *happenings* que se proponían irrumpir el transcurrir cotidiano.

Fue el registro fílmico de esas acciones lo que la aproximó a las posibilidades expresivas del lenguaje audiovisual. Desde entonces, se volcó a la experimentación que le permitían formatos como el 16 mm y el super-8, el ensayo con métodos de intervención artesanales y, sobre todo, a la negación de la estructura narrativa. Un objetivo que la distanciaba tanto de la tradición del cine comercial como del contemporáneo cine militante, y que, para Hirsch, acercaba su obra a la poesía. La selección que compone este homenaje busca iluminar algunos de los múltiples ejes que atraviesan su vasta producción. El registro del arte de acción, la experimentación con los elementos constitutivos del lenguaje cinematográfico, el paisaje patagónico como lugar de pertenencia, la condición social de la mujer y los mecanismos de la memoria son algunas de las ideas que hilvanan el alto poder evocativo de sus obras.

Gabriela Naso
Curadora

El Museo Nacional de Bellas Artes presenta un homenaje a la gran artista Narcisa Hirsch (1928-2024) que propone adentrarse en su universo poético a través de una selección de dibujos y piezas audiovisuales.

Hirsch fue una voz original en el contexto de la vanguardia artística argentina de los años 60, etapa en la que comenzó a desarrollar acciones performáticas y a explorar la potencia del lenguaje audiovisual. Durante su prolífica trayectoria, realizó decenas de películas de fuerte carácter experimental, en las que plasmó sus preocupaciones en torno a temas como la muerte y el amor. En 2019, en ocasión del Premio Nacional a la Trayectoria Artística con el que fue distinguida, un conjunto significativo de obras de Hirsch ingresó a la colección del Museo. De ese grupo, entre otros trabajos, se exhibe aquí el cortometraje Marabunta (1967), pieza imprescindible del cine experimental argentino.

Andrés Duprat
Director
Museo Nacional de Bellas Artes



Sobre la artista

Nacida en Alemania, Narcisa Hirsch (1928-2024) se radicó en la Argentina durante su infancia. Figura pionera del cine experimental argentino, realizó largometrajes, cortos y documentales. Su extensa trayectoria abarca también instalaciones, objetos, performances, graffitis e intervenciones urbanas.

A principios de los años 60, llevó a cabo sus primeras exposiciones de dibujo, pintura y objetos en la galería Lirolay de la ciudad de Buenos Aires. A mediados de la década comenzó a involucrarse en performances y diversos tipos de acciones que tenían lugar en espacios no tradicionales. A partir de 1965, ideó happenings junto con Marie Louise Alemann y Walther Mejía, como *Manzanas*, *Muñecos* y *Marabunta*. En 1967, durante el registro de esta última obra, decidió comenzar a filmar.

Su producción cinematográfica se desarrolló desde los primeros años 70, cuando formó parte de un grupo de realizadores experimentales nucleados en torno al Instituto Goethe. En su obra audiovisual, se destacan títulos como *Patagonia* (1972), *Come Out* (ca. 1974), *Canciones napolitanas* (1974), *Pink Freud* (1973), *Taller* (ca. 1975), *Testamento y vida interior* (1976), *Homecoming* (1978), *Ama-Zona* (1983), *Ana, ¿dónde estás?* (1987), *A-Dios* (1989), *La pasión* (1992), *Rumi* (1995-1999), *Aleph* (2005) y *El mito de Narciso* (2011), una auto-imago-biografía. Además, continuó realizando instalaciones, como *El silencio* y *Predicando* en el desierto, ambas en colaboración con Enrique Banfi, y *El grito*, junto con Jorge Caterbetti.

OBRAS Y DOCUMENTOS EN EXHIBICIÓN



Marabunta, 1967

Video digitalizado a partir de original de 16 mm, blanco y negro, estéreo

Duración: 7'55"

Dirección: Narcisa Hirsch

Cámara y edición: Raymundo Gleyzer

Música: Edgar Varese

Protagonistas: Narcisa Hirsch, Marie Louise Alemann y Walther Mejía

Premio Nacional a la Trayectoria Artística, 2019

Colección Museo Nacional de Bellas Artes

A finales de los años 60, Narcisa Hirsch realizó una serie de happenings junto con Marie Louise Alemann y Walther Mejía. El 31 de octubre de 1967, la tríada de artistas llevó a cabo *Marabunta* en el foyer del Teatro Coliseo de la ciudad de Buenos Aires, en coincidencia con el estreno de la película *Blow-Up*, de Michelangelo Antonioni. Construyeron un inmenso esqueleto de yeso, que cubrieron con frutas y sándwiches. En su interior, dispusieron palomas y cotorras vivas, que comenzaron a escapar a medida que el público devoraba los alimentos.

Fue la primera de sus obras en ser registrada en fílmico, con la cámara operada por Raimundo Gleyzer. Durante el proceso de edición de la pieza, se despertó en Hirsch el interés por la imagen en movimiento.

PATAGONIA

Patagonia, 1972

Video digitalizado a partir de original de
16 mm, color, mono

Duración: 17'4"

Dirección: Narcisa Hirsch

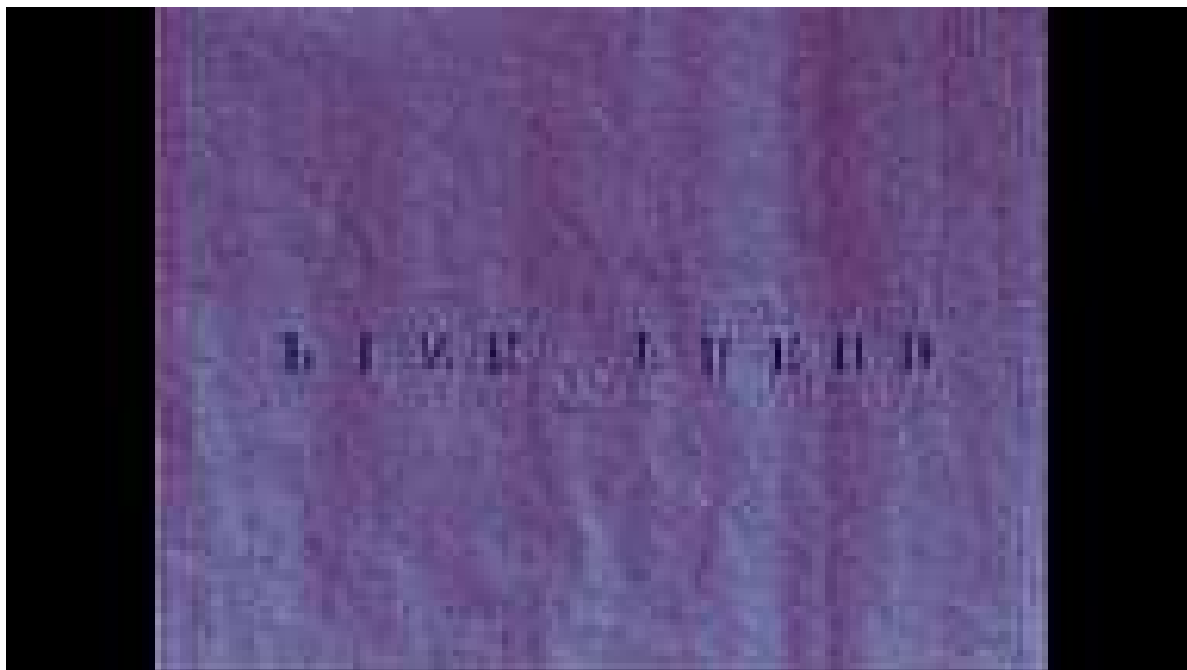
Cámara: Horacio Maira

Música: Caetano Veloso, Stephan Micus

Premio Nacional a la Trayectoria Artística, 2019

Colección Museo Nacional de Bellas Artes

El vínculo con el territorio del sur de la Argentina fue una constante tanto de la filmografía como de la vida personal de Hirsch. Durante los años 70, comenzó a visitar la Patagonia, donde luego se instaló por largos períodos. En las obras que filmó en esa región, la naturaleza aparece como una vía de conexión con lo trascendente y como un lazo atemporal con los paisajes de su infancia en las montañas europeas.



Pink Freud, 1973

Video digitalizado a partir de original de
16 mm, color, mono

Duración: 8'4"

Dirección: Narcisa Hirsch

Cámara: Horacio Maira

Protagonistas: Susi Mandelbaum, Cristóbal Rautenstrauch

Premio Nacional a la Trayectoria Artística, 2019

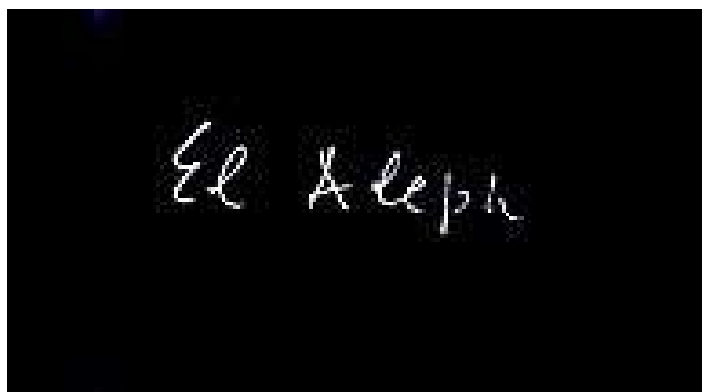
Colección Museo Nacional de Bellas Artes

Aunque no se consideraba feminista, la puesta en cuestión de los condicionantes que rigen la vida de las mujeres es una de las temáticas que emerge una y otra vez en la producción de Hirsch. En *Pink Freud* (1973), cientos de bebés de plástico inundan una habitación donde duerme una mujer, mientras un hombre los ordena y clasifica. Otro de sus cortometrajes, *Ama-Zona* (1983), se centra en la figura mitológica de la amazona, que se despoja de su pecho para privilegiar su habilidad en la arquería.

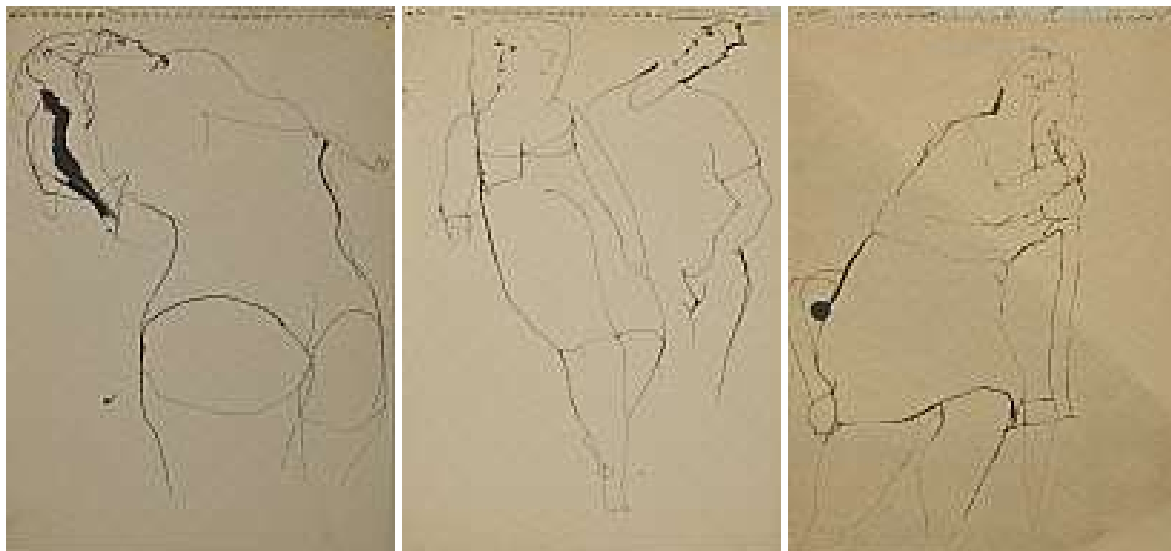


Come Out, ca. 1974
Video digitalizado a partir de original de 16 mm, color, mono
Duración: 10'
Dirección: Narcisa Hirsch
Cámara: Horacio Maira
Inventario n° 13230
Premio Nacional a la Trayectoria Artística, 2019
Colección Museo Nacional de Bellas Artes

Durante un viaje a Nueva York, Hirsch vio en el MoMA el mediodmetraje *Wavelength* (1967), del artista canadiense Michael Snow. Inspirada por el rupturismo de la obra, decidió emprender su propia búsqueda experimental. Comenzó a vincularse con otros realizadores que, desde distintas disciplinas, se aproximaban al cine con una actitud similar. Junto a Marie Louise Alemann, Claudio Caldini, Horacio Vallereggi, Juan Villola y Juan José Mugni, entre otros, mostraron y debatieron sus avances en reuniones de la Unión de Cineastas de Paso Reducido (UNCIPAR), organizaron festivales en el Centro de Arte y Comunicación (CAYC) y, hacia mediados de la década del 70, formalizaron su actividad como grupo en torno al Instituto Goethe. En ese contexto de intercambio e innovación, Hirsch produjo piezas en las que puso en tensión los elementos constitutivos del lenguaje cinematográfico.



El Aleph, 2005
Video digital, color, estéreo
Duración: 1'
Dirección: Narcisa Hirsch
Edición: Daniela Muttis
Composición original: Nicolás Diab
Voz: Narcisa Hirsch
Premio Nacional a la Trayectoria Artística, 2019
Colección Museo Nacional de Bellas Artes



Sin título, ca. 1962
Tinta sobre papel
29,5 x 21 cm
Premio Nacional a la Trayectoria Artística, 2019
Colección Museo Nacional de Bellas Artes

Sin título, ca. 1962
Tinta sobre papel
30,5 x 21 cm
Premio Nacional a la Trayectoria Artística, 2019
Colección Museo Nacional de Bellas Artes

Sin título, ca. 1962
Tinta sobre papel
26,5 x 19,5 cm
Premio Nacional a la Trayectoria Artística, 2019
Colección Museo Nacional de Bellas Artes



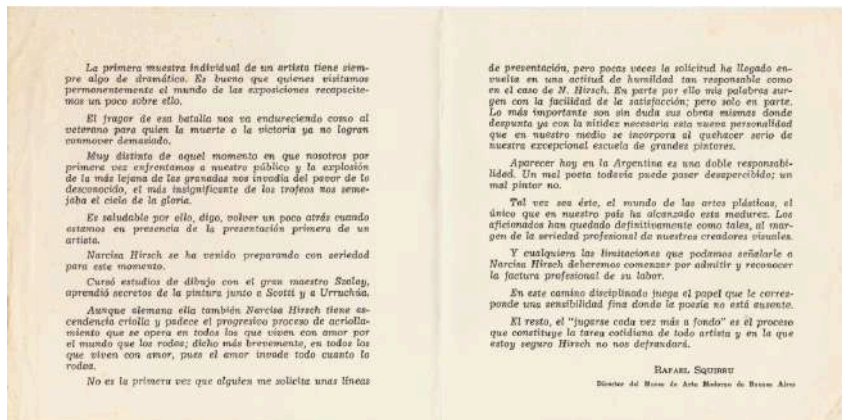
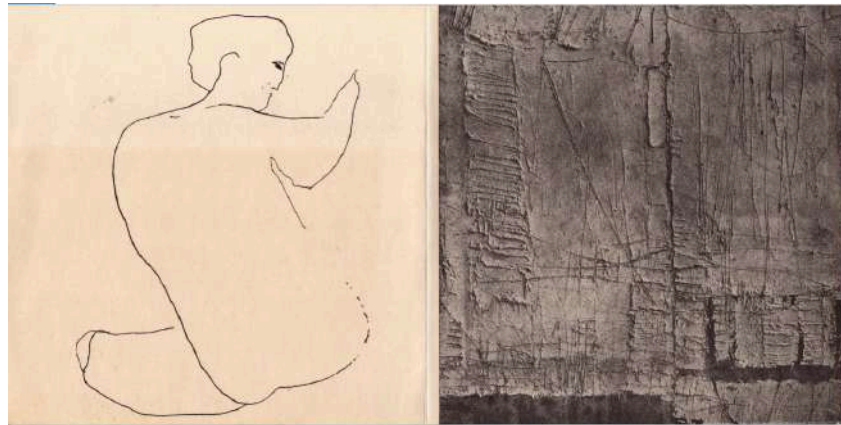
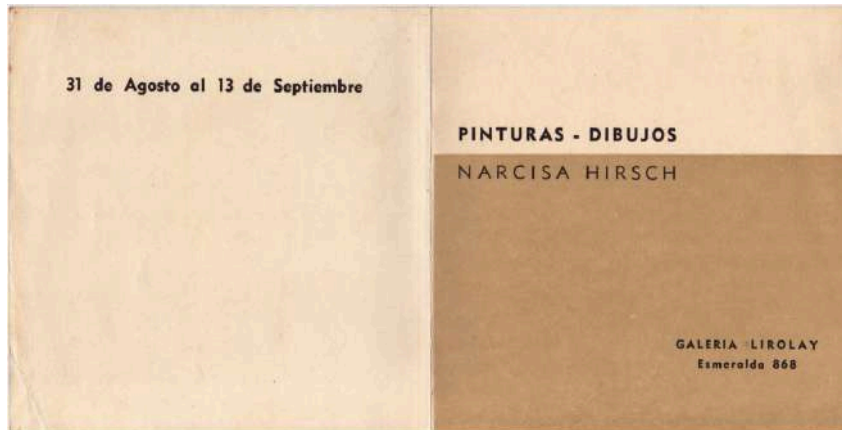
Fotografías de la preparación y el desarrollo de *Marabunta* (1967)
Colección Museo Nacional de Bellas Artes



Afiche de la exposición individual de Narcisa Hirsch en la galería Lirolay, ciudad de Buenos Aires, 1962.
Colección Museo Nacional de Bellas Artes

Afiche intervenido de la película de Narcisa Hirsch *Ana, ¿dónde estás?* (1987) que anuncia su exhibición en el contexto de la muestra *Mitominas 2*, realizada en el Centro Cultural Ciudad de Buenos Aires en noviembre de 1988.
Colección Museo Nacional de Bellas Artes

Entre finales de los años 50 y principios de los 60, Narcisa Hirsch trabajó con el dibujo, el grabado y el óleo, y realizó pinturas informalistas que incorporaban materiales como el cemento y la arena para crear relieve. En 1962, mostró estas obras en una exposición individual en la galería Lirolay y, al año siguiente, fue seleccionada en el Premio Ver y Estimar, que se llevó a cabo en el Museo Nacional de Bellas Artes. En 1967, integró la muestra colectiva *Concepción, vida, muerte y transfiguración*, en Lirolay, donde presentó objetos creados en colaboración con Marie Louise Alemann y Walther Mejía. Por esos años, ganaba fuerza en el ámbito de las artes visuales el discurso que proponía que la pintura de caballete había muerto. Ávida de participar de la vanguardia, Hirsch se lanzó a la realización de *happenings* e intervenciones en la vía pública.



Folleto de su exposición individual en la galería Lirolay, con un reseña del crítico Rafael Squirru, entonces director del Museo de Arte Moderno de Buenos Aires.
Biblioteca del Museo Nacional de Bellas Artes



Fotografía de registro del *happening* *Manos* (1966), realizado por Hirsch, Alemann y Mejía en la calle Florida de la ciudad de Buenos Aires.

Cortesía Filmoteca Narcisa Hirsch

Hirsch junto a *La novia*, una de las obras que exhibió en la muestra grupal *Concepción, vida, muerte y transfiguración*, organizada en la galería Lirloy de la ciudad de Buenos Aires en 1967.

Cortesía Filmoteca Narcisa Hirsch



Fotogramas de *Manzanas* (1969), registro del *happening* del mismo nombre en el que Hirsch, Alemann y Mejía repartieron manzanas a los transeúntes en la esquina de las calles Florida y Diagonal Norte, en el centro porteño.

Colección Museo Nacional de Bellas Artes



Fotogramas de la película *Retrato de una artista como ser humano* (1973).

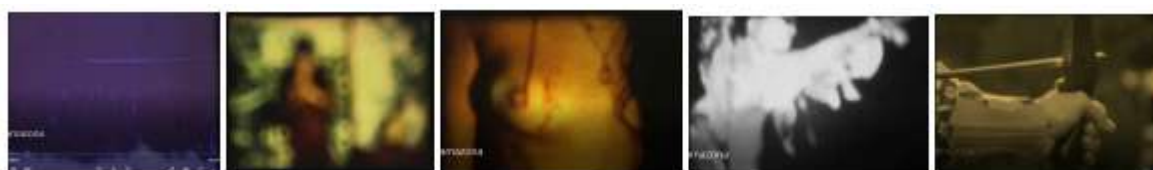
Gacetilla del Centro de Arte y Comunicación (CAYC) que anuncia el Festival de Cine Experimental (1974), del que Hirsch participó con tres cortometrajes.
Biblioteca del Museo Nacional de Bellas Artes



Fotograma de la película *Taller* (ca. 1974). Junto con *Come Out*, del mismo período, se trata de una de las piezas en las que Hirsch extrema la ausencia de narratividad.
Colección Museo Nacional de Bellas Artes



La artista en el rodaje de *Pink Freud* (1973).
Cortesía Filmoteca Narcisa Hirsch



Fotogramas de *Ama-zona* (1983).
Colección Museo Nacional de Bellas Artes



La artista durante los rodajes de *Patagonia* (1972) y *Orly Antoine, rey de la Patagonia* (1983).
Cortesía Filmoteca Narcisa Hirsch



Fotogramas de la película *El mito de Narciso* (2011).
Colección Museo Nacional de Bellas Artes

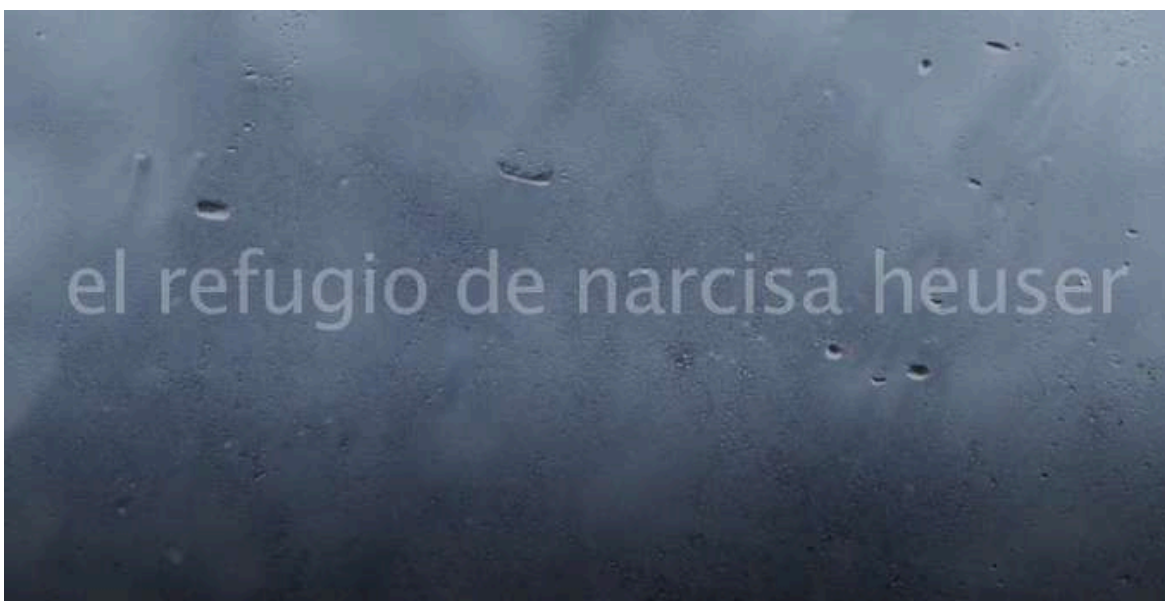
El modo en que la memoria conserva imágenes breves, casi evanescentes, fue una de las fuentes de inspiración que aproximaron a Hirsch a un cine no narrativo, enfocado en lo evocativo y lo sensorial.



Anotaciones de Hirsch para el film *Rumi* (1995-1999).
Colección Museo Nacional de Bellas Artes



Narcisa, 2014
Video, 4:3, color, estéreo
Duración: 61'
Dirección, montaje y producción: Daniela Muttis
Dirección de fotografía: Rubén Guzmán, Daniela Muttis
Música y sonido: Nicolás Diab
Casa productora: Ojosbienabiertos Producciones
Cortesía de la directora



El refugio de Narcisa Heuser, 2023
Video digital HD, color, estéreo
Duración: 17'
Dirección, imagen y sonido: Rubén Guzmán
Casa productora: Raymond Beluga Studio
Cortesía del director

*Imágenes de obras exhibidas en alta resolución, disponibles en
<https://www.flickr.com/photos/186501806@N04/albums/72177720318724659>

Área de Prensa del Bellas Artes: prensa@mnba.gob.ar | Tel.: +54 11 5288 9938